

前胸背板具 4 条深色纵纹 斑胸泰盲蝽 *T. ornaticollis*

(344) 泛泰盲蝽 *Tailorilygus apicalis* (Fieber, 1861) (图 217, 图版 VII-15)

Phytocoris pallidulus Blanchard, 1852: 211; Carvalho, 1959: 264 (Preoccupied).

Lygus apicalis Fieber, 1861: 275.

Tailorilygus apicalis (Fieber): Schuh, 1995: 959; Kerzhner & Josifov, 1999: 179.

体长椭圆形，浅灰绿色，干标本淡灰黄色；丝状毛淡色，平伏，略弯曲，具闪光。

头垂直，毛稀疏；雄头顶与头宽的比为 0.30:1，雌为 0.34:1；头顶中纵沟浅，后缘嵴完整，略波曲，中部略后弯。触角第 II 节线形，同体色，有时末节略加深。喙明显伸过后足基节。

前胸背板及领同体色，刻点粗糙，不规则，具横皱，略具光泽。小盾片同体色，有时具“八”字形褐斑；革片常有 3 个较模糊的淡褐或灰褐色纵斑，后半中央一灰褐色纵带最为常见；刚毛状毛细，淡黄褐，长密，较直，半平伏，前、后毛长度 2/3 以上重叠；另有银白色闪光丝状毛混生，平体面，常微弯，基半略粗；爪片与革片刻点密，成浅皱状。爪片后半中央偏内或沿接合缘常加深为褐色；楔片端角黑褐至黑色，长约为其基部宽的 2.0 倍。膜片淡烟灰至烟褐色。体下色同背面，有时腹下侧缘有一深褐色纵带

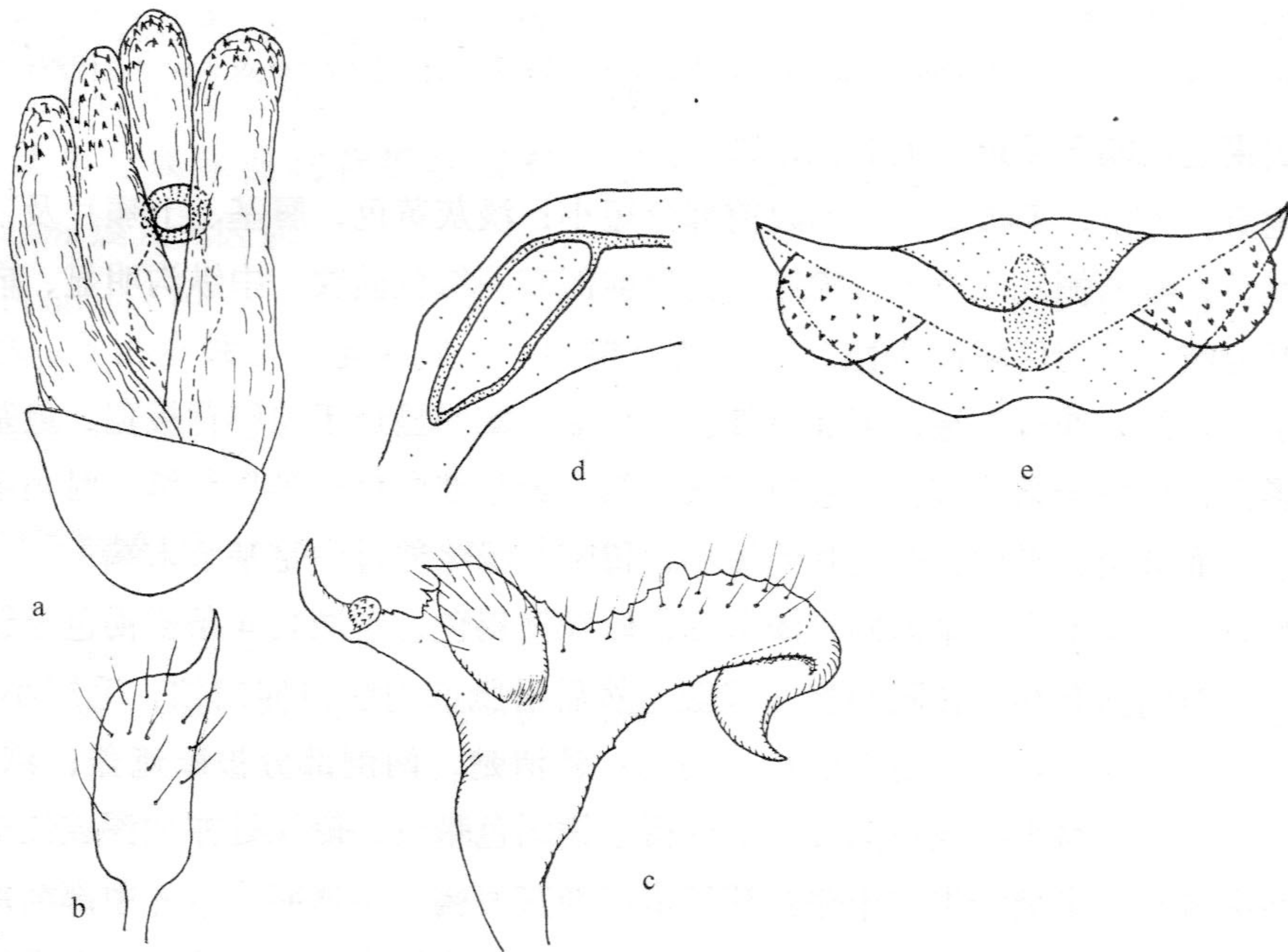


图 217 泛泰盲蝽 *Tailorilygus apicalis* (Fieber)

- a. 阳茎端 (vesica); b. 右阳基侧突 (right paramere); c. 左阳基侧突 (left paramere);
d. 骨化环 (sclerotized ring); e. 交配囊后壁 (posterior wall of bursa copulatrix)。

直至腹末。足同体色，股节亚端部具 2 个浅褐色环，胫节刺略深于体色。

两性外生殖器构造见属征描述及图 217。

量度 (mm): 体长 4.24~5.67, 体宽 1.60~2.21。头长 0.27~0.32, 头宽 1.02~1.12。触角各节长 0.41~0.55:1.57~2.04:0.83~0.99:0.52~0.61。前胸背板长 0.69~0.85, 后缘宽 1.42~1.71。革片长 1.98~2.77, 楔片长 0.68~0.99。

观察标本: 360 头; 采集地如下: 浙江: 庆元百山祖, 1100~1650m、江山龙井。江西: 庐山、莲塘。湖北: 武昌南湖、武昌珞珈山。湖南: 张家界。福建: 将乐、邵武、崇安、建阳黄坑、福州。广东: 连县瑶安、广州白云山。广西: 兴安猫儿山、陇瑞、凭祥友谊关、龙州、睦南关、南宁、桂林、上林、阳朔、龙胜花坪。四川: 丰都、峨眉山九老洞、金川。贵州: 贵阳、兴义、梵净山。云南: 瑞丽、丽江、勐腊尚勇、思茅、景洪、潞西芒市、金平河头寨。西藏: 易贡; 台湾: 台北、基隆、阿里山。

分布: 浙江、江西、湖北、湖南、福建、广东、广西、四川、贵州、云南、西藏、台湾; 日本, 太平洋岛屿, 大洋洲, 欧洲, 非洲, 北美, 南美。

(345) 斑胸泰盲蝽 *Tailorilygus ornaticollis* (Reuter, 1908)

Lygus ornaticollis Reuter, 1908b: 189; Poppius, 1915: 30; Carvalho, 1959: 125; Carvalho, 1980: 653; Schuh, 1999: 820.

Tailorilygus ornaticollis (Reuter); Schwartz & Kerzhner, 1997: 256; Kerzhner & Josifov, 1999: 180.

淡黄褐色或淡灰黄色。毛淡色, 密。

头垂直, 光滑, 毛极短; 头的眼前部分短小; 淡灰黄色, 唇基、上颚片及下颚片有时染有红色, 额两侧具 5 对平行横纹; 头顶前部有一红色横纹, 中纵沟明显, 向后向两侧逐渐略分歧, 其间区域略下陷, 后缘嵴完整均一, 后缘宽约与眼宽相等。触角淡黄褐, 第 I 节较细, 伸过头端; 第 II 节细长, 线形, 雄明显长于前胸背板宽, 最基部及端部 1/4 黑褐, 微细于第 I 节; 第 III 节亦长, 黑, 最基部白色; 第 IV 节黑。触角毛中, 丝状毛极短小而甚密, 平伏; 刚毛状毛短小, 稀疏。喙略伸过中足基节末端。

前胸背板均匀饱满, 略前倾; 淡黄褐, 侧缘锈褐色, 盘域具 4 条橙褐色至锈褐色纵带, 内方一对向前渐细, 在胫间相互接触, 然后沿胫前内缘斜伸向领; 毛短小, 平伏, 刻点细密, 相互几接触, 呈浅点皱状, 均匀; 领清楚, 两侧部分被眼遮盖; 刻点细浅。小盾片中央具一对略平行或略向外弯的红褐或锈褐色带纹, 侧缘处亦加深成红褐色纵带纹, 这些纵带常后半渐消失。半鞘翅淡黄褐或淡灰黄褐, 半透明; 爪片中部渐加深成灰褐色或褐色; 革片内半亦略深成褐色, 在内角附近可成模糊的大斑状, 或沿爪片缝处后半常成一模糊的褐色纵带状, 基内侧模糊地加深, 革片外端角区域及楔片内角前方区域加深成黑褐斑状; 爪片与革片毛一型, 刚毛状, 几平伏, 淡黄褐色, 几同底色, 密, 长度中等, 明显短于前种; 刻点密浅。楔片灰黄, 略成半透明, 端缘色略深。膜片灰黑